



АДМИНИСТРАЦИЯ ГОРОДА ПЕРМИ  
ДЕПАРТАМЕНТ ЗЕМЕЛЬНЫХ ОТНОШЕНИЙ

РЕШЕНИЕ

о размещении объектов № 21-01-44-1104 от 20 АВГ 2021

г. Пермь, ул. Сибирская, 15

Департамент земельных отношений администрации города Перми в соответствии с пунктом 3 статьи 39.36 Земельного кодекса Российской Федерации, Положением о порядке и условиях размещения объектов на землях или земельных участках, находящихся в государственной или муниципальной собственности, на территории Пермского края без предоставления земельных участков и установления сервитутов, публичного сервитута, утвержденным постановлением Правительства Пермского края от 22 июля 2015 г. № 478-п, заявлением от 13 августа 2021 г. № 21-01-06-12698.

**разрешает** ООО «Специализированный застройщик «АСР-Логистик» (ИНН 5906144931, ОГРН 1165958119800, место нахождения: 614051, Пермский край, г. Пермь, ул. Юрша, д. 86, офис 1)

**размещение объекта:** сеть водопровода к многоквартирному жилому дому по ул. Фрезеровщиков, 67а, в Мотовилихинском районе города Перми

**на землях:** государственная собственность на которые не разграничена

**на срок:** 12 месяцев

**способ размещения объекта:** подземный

**местоположение:** г. Пермь, Мотовилихинский район, ул. Фрезеровщиков.

Территория, согласно схеме, расположена в зонах с особыми условиями использования территорий: зона санитарной охраны источников водоснабжения и водопроводов питьевого значения; приаэродромная территория аэродрома аэропорта Большое Савино; в границах территории объекта археологического наследия – достопримечательного места «Егошихинский медеплавильный завод, поселение».

ООО «Специализированный застройщик «АСР-Логистик»:

1. Соблюдать санитарные правила и нормы, установленные постановлением Главного государственного санитарного врача Российской Федерации от 14 марта 2002 г. № 10 «О введении в действие санитарных правил и норм «Зоны санитарной охраны источников водоснабжения и водопроводов питьевого назначения. СанПиН 2.1.4.1110-02».

2. Соблюдать правила охранных зон воздушного пространства, установленные постановлением Правительства Российской Федерации от 11 марта 2010 г. № 138 «Об утверждении Федеральных правил использования воздушного пространства Российской Федерации».

3. Соблюдать требования к осуществлению деятельности в границах территории объекта культурного наследия и особый режим использования земель, установленные Федеральным законом от 25 июня 2002 г. № 73-ФЗ «Об объектах

культурного наследия (памятниках истории и культуры) народов Российской Федерации».

В соответствии с пунктом 7(2) Положения о порядке и условиях размещения объектов на землях или земельных участках, находящихся в государственной или муниципальной собственности, на территории Пермского края без предоставления земельных участков и установления сервитутов, публичного сервитута, утвержденного постановлением Правительства Пермского края от 22 июля 2015 г. № 478-п, представить в департамент земельных отношений администрации города Перми в течении 1 месяца с момента размещения объектов материалы контрольной геодезической съемки размещенных объектов на бумажном и электронном носителях на безвозмездной основе.

В соответствии со статьей 20<sup>1</sup> Закона Пермского края от 14 сентября 2011 г. № 805-ПК «О градостроительной деятельности в Пермском крае» ООО «Специализированный застройщик «АСР-Логистик»:

1. Не позднее, чем за 10 рабочих дней до начала строительства и реконструкции безвозмездно передать в департамент градостроительства и архитектуры администрации города Перми один экземпляр копий разделов проектной документации, предусмотренных пунктом 1 части 12 статьи 48 Градостроительного кодекса Российской Федерации.

2. В течение 10 рабочих дней после окончания работ по строительству, реконструкции безвозмездно передать в департамент градостроительства и архитектуры администрации города Перми схему, отображающую расположение объекта и сетей инженерно-технического обеспечения, подписанную застройщиком (техническим заказчиком), с приложением текстового и графического описания местоположения границ охранной и санитарно-защитной зоны, перечень координат характерных точек границ такой зоны.

**Приложение:** схема предполагаемых к использованию земель или части земельного участка (на 1 л. в 1 экз.)

Начальник отдела предоставления  
земельных участков по работе  
с юридическими лицами



С.С. Бажина



# Схема предполагаемых к использованию земель или части земельного участка

Объект: Сеть водопровода к многоквартирному жилому дому по ул.Фрезеровщиков, 67а, в

Мотовилихинском районе г.Перми

Местоположение: Пермский край, г. Пермь, Мотовилихинский район. ул.Фрезеровщиков

Площадь земель или части земельного участка, кв. м 42

Категория земель: земли населенных пунктов

Вид разрешенного использования (при наличии): -

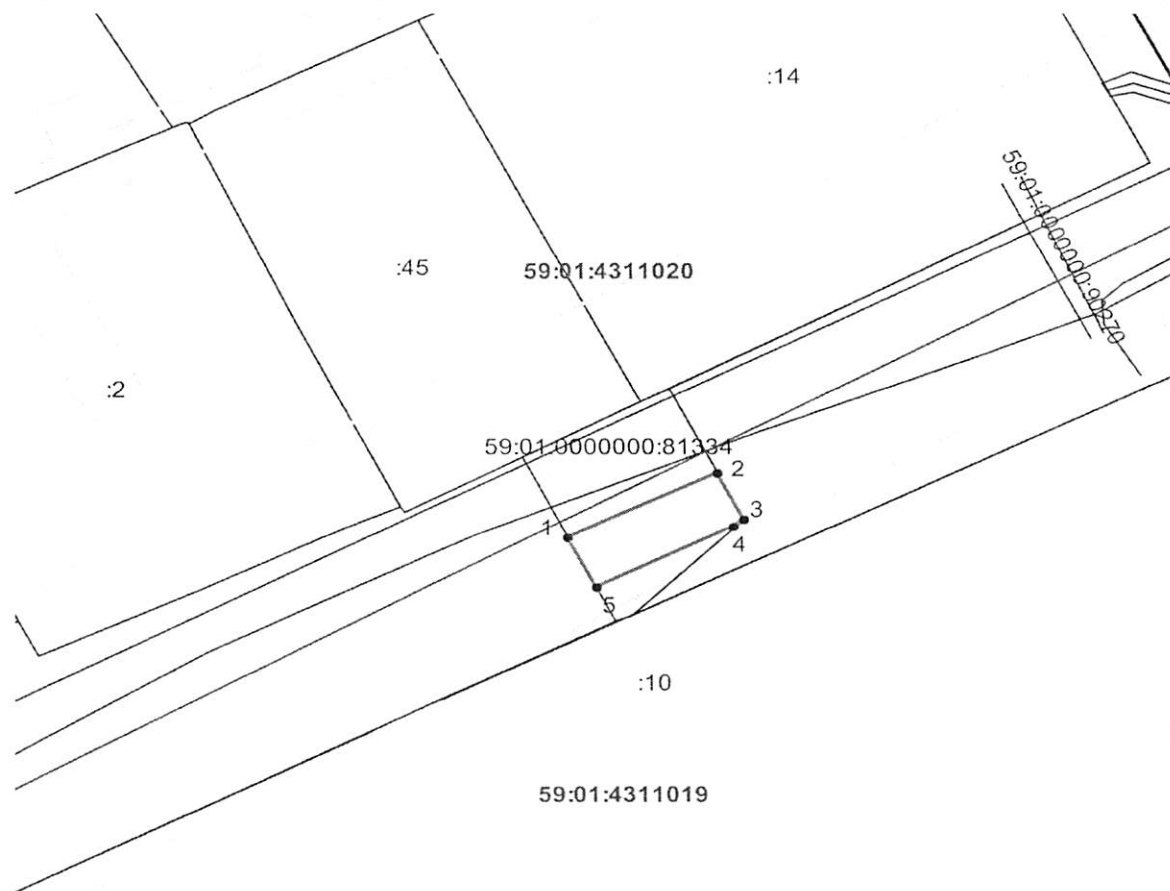
## Описание границ смежных землепользователей:

от 5 точки до 1 точки, от 2 точки до 4 точки - земли, государственная  
собственность на которые не разграничена

от 1 точки до 2 точки, от 4 точки до 5 точки - граница земельного  
участка с кадастровым номером 59:01:0000000:81334

## Каталог координат МСК-59

Обозначение характерных точек границы	Координаты, м	
	X	Y
1	2	3
1	518 937.93	2 233 123.40
2	518 942.61	2 233 132.88
3	518 939.27	2 233 134.55
4	518 938.68	2 233 133.95
5	518 934.36	2 233 125.19
1	518 937.93	2 233 123.40



Масштаб 1:500

## Условные обозначения:

- |   |  |
|---|--|
| ----- Граница территориальной зоны                | ----- Граница зон с особым использованием территории |
| ----- Граница земельного участка, учтенного в ГКН | ----- Граница образуемого земельного участка         |
| 59:01:4311020 Кадастровый номер квартала          | ----- Граница квартала                               |
| :10 Кадастровый номер земельного участка          |  |

Заявитель:

*(подпись, расшифровка подписи)*  
Верно

